

UCHWAŁA Nr XXI/112/09
Rady Gminy Czarnia
z dnia 29 grudnia 2009 r.

w sprawie zatwierdzenia „Planu Odnowy Miejscowości” dla wsi Czarnia.

Na podstawie art. 18 ust. 1 ustawy z dnia 8 marca 1990 r. o samorządzie gminnym (t. j. Dz. U. z 2001 r. Nr 142, poz. 1591 z późn. zm.) uchwala się, co następuje :

§ 1.

Przyjmuję się „Plan Odnowy Miejscowości ” dla wsi Czarnia stanowiący załącznik do uchwały.

§ 2.

Wykonanie uchwały powierza się Wójtowi Gminy.

§ 3.

Uchwała wchodzi w życie z dniem podjęcia.

Przewodniczący Rady Gminy


Stanisław Szydlik

PLAN ODNOWY MIEJSCOWOŚCI CZARNIA



GMINA CZARNIA

SPIS TREŚCI

I. Charakterystyka miejscowości.....	3
1. Położenie administracyjne.....	3
2. Położenie geograficzne.....	4
3. Powierzchnia miejscowości, użytkowanie powierzchni, ludność, podmioty gospodarcze.....	4
4. Charakterystyka demograficzna i bezrobocie.....	5
5. Walory krajobrazowe i turystyczno-wypoczynkowe	6
II. Inwentaryzacja i analiza zasobów miejscowości.....	7
1. Istniejące zasoby	7
2. Analiza SWOT (ocena mocnych i słabych stron wsi)	10
3. Analiza zasobów miejscowości Czarnia – wizja rozwoju wsi.....	12
III. Program odnowy wsi - zadania	14
1. Wykaz zadań inwestycyjnych na lata 2009-2017	14
2. Wykaz przedsięwzięć społecznych	14
3. Harmonogram i budżet zadań do realizacji w ramach projektu	14
4. Uzasadnienie realizacji projektów i budżet	15
IV. Odniesienie do dokumentów strategicznych	18

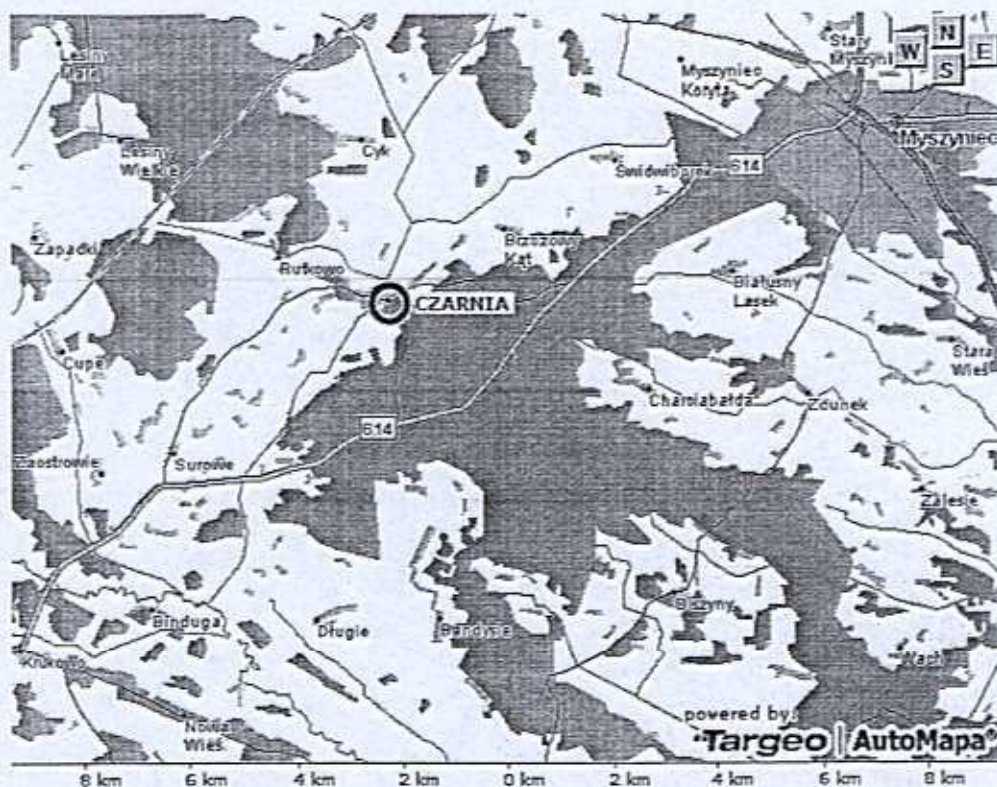
I. Charakterystyka miejscowości

1. Położenie administracyjne

Miejscowość Czarnia leży w północnej części województwa mazowieckiego w powiecie ostrołęckim w gminie Czarnia. Jest siedzibą Urzędu Gminy i wsią sołectką leżącą w centrum gminy. Czarnia sąsiaduje od południa z miejscowościami Bandysie i Długie od zachodu i południowo-zachodu z wsią Surowe, od północy - z Rutkowem i Cykiem, a od wschodu z miejscowością Brzozowy Kąt.

Ryc. 1. Położenie miejscowości Czarnia w północnej części województwa mazowieckiego oraz lokalizacja miejscowości Czarnia w gminie Czarnia





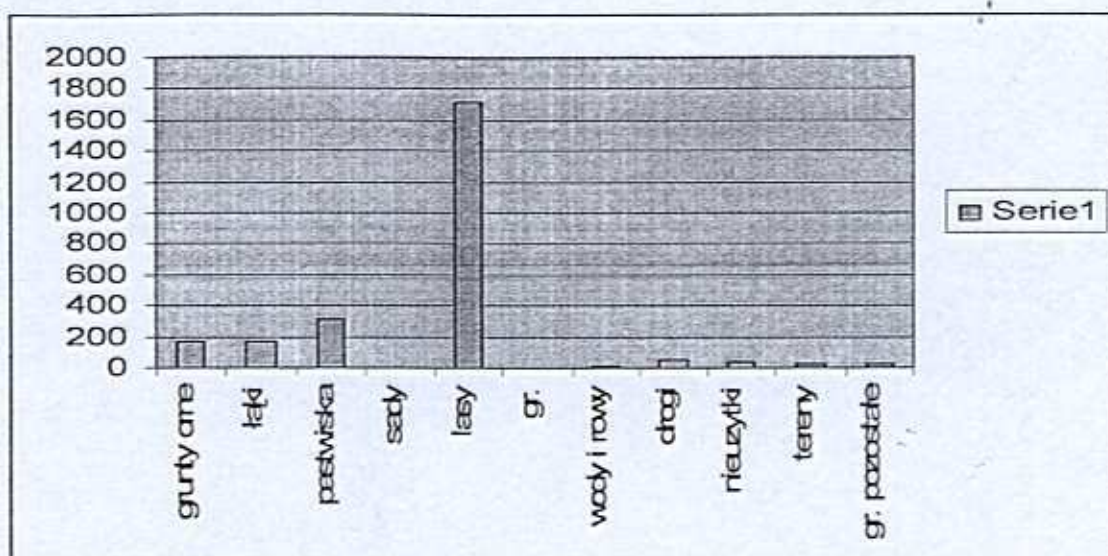
2. Położenie geograficzne

Wieś Czarnia leży w pobliżu drogi wojewódzkiej nr 614 Myszyniec - Chorzele. Odległość od miasta Myszyniec wynosi ok. 10 km, od Ostrołęki to 50 km, a od Szczytna - 35 km. Miejscowość położona jest na Równinie Kurpiowskiej nad rzeką Trybówką. Przez miejscowość przebiegają drogi powiatowe tworzące węzeł komunikacyjny.

3. Powierzchnia miejscowości, użytkowanie powierzchni, ludność, podmioty gospodarcze i bezrobocie

Czarnia obejmuje powierzchnię 2520,94 ha. Stanowi to 27,2 % powierzchni Gminy Czarnia. Powierzchnia użytków rolnych to 647,89 ha, co stanowi 25,7 % powierzchni miejscowości. Lasy zajmują obszar 1715,94 ha, co stanowi 68,1 % powierzchni miejscowości.

Struktura użytkowania gruntów przedstawia się następująco: grunty orne, 169,77 ha, łąki 168,49 ha, pastwiska 307,02 ha, sady 2,61 ha, lasy 1715,94 ha, grunty zadrzewione 6,41 ha, wody i rowy 13,01 ha, drogi 53,46 ha, nieużytki 33,76 ha i gr. pozostałe 19,63 ha.



Liczba gospodarstw rolnych wynosi 80. Gleby występujące na tym obszarze Czarni to w zdecydowanej większości klasy bonitacyjne V i VI. Są niekorzystne dla produkcji rolnej. W strukturze użytków rolnych wsi Czarnia, łąki i pastwiska stanowią 73,39 % całości użytków rolnych. Stwarza to naturalne warunki dla chowu bydła mlecznego i bydła opasowego. Dlatego też, dominującym kierunkiem działalności rolniczej we wsi Czarnia jest chów bydła mlecznego.

Wg danych z ewidencji działalności gospodarczej, prowadzonej przez Wójta Gminy Czarnia wynika, iż w ewidencji figuruje 13 podmiotów prowadzących działalność gospodarczą. Główne dziedziny działalności lokalnych przedsiębiorców stanowią handel i usługi.

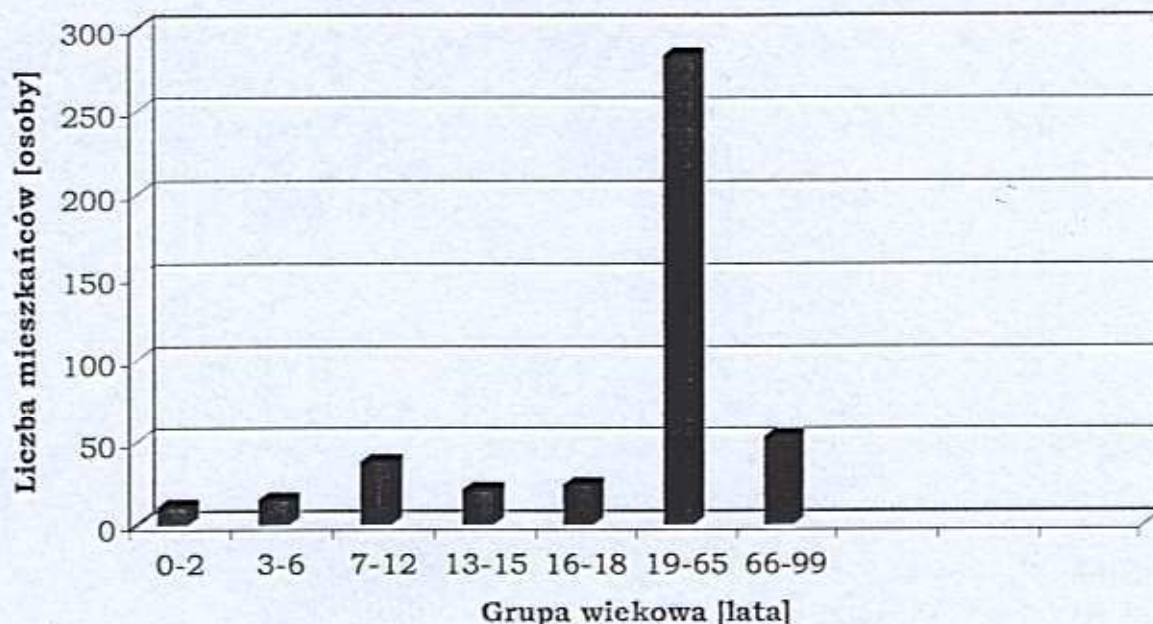
4. Charakterystyka demograficzna i bezrobocie.

Miejscowość liczy 439 mieszkańców, co stanowi 15,4 % ogólnej liczby mieszkańców gminy (stan na dzień 14.12.2009 r.). Strukturę ludności w grupach wieku i płci przedstawia tabela 1 i wykres 1.

Tabela 1. Struktura ludności wsi Czarnia w grupach wiekowych

Przedział wiekowy	Liczba mieszkańców
0-2 lata	10
3-6 lat	14
7-12 lat	37
13-15 lat	20
16-18 lat	23
19-65 lata	283
66 i więcej	52
Razem	439

Wykres 1. Struktura wiekowa mieszkańców Czarni:



Zaznacza się spadek liczby mieszkańców w najmłodszej grupie wiekowej. Niepokojąca jest migracja młodych ludzi młodych i wykształconych. Należy więc zadbać o podnoszenie jakości życia w miejscowości i tworzenie warunków do rozwoju przedsiębiorczości.

Stopa bezrobocia kształtuje się na poziomie średnim w powiecie (ok. 14,8 %). Wynika z tego potrzeba działania w zakresie wspierania przedsiębiorczości (dotacje na rozpoczęcie działalności, szkolenia, doradztwo) i organizacji szkoleń dla osób, które pozostają bez pracy i chcą podnosić swoje kwalifikacje.

5. Walory krajobrazowe i turystyczno-wypoczynkowe

Czarna jako miejscowość rolnicza i ośrodek administracyjny gminy, z przewagą lasów, charakteryzuje się ciekawym, sprzyjającym odpoczynkowi krajobrazem, który stanowi mozaikę pól, łąk, pastwisk i lasów przeplatanych domostwami (ze zwartą zabudową administracyjną i mieszkalno-usługową w centrum wsi). Dużym atutem jest rezerwat Czarna. Położenie miejscowości w pobliżu drogi wojewódzkiej nr 614 sprawia, że jest to miejscowość dość łatwo dostępna dla osób odwiedzających. Może być bazą wypadową w ciekawe miejsca Kurpiowszczyzny ze względu na bliskie położenie miejscowości takich jak Myszyniec, Łyse, czy bliskość Mazur. Atrakcją może być również pobliski sztuczny

zbiornik retencyjno-rekreacyjny na rzece Rozodze we wsiach Wykrot i Wýdmusy w gm. Myszyniec.

Czarnia może być atrakcyjnym miejscem dla turystyki krajoznawczej. Urozmaicony krajobraz, rzeka Trybówka (ze śladami działalności bobrów) oraz sąsiedztwo obszarów NATURA 2000, mogą stać się elementami, które przyciągną osoby poszukujące spokoju i kontaktu z naturą.

Ważne jest także bogactwo runa leśnego, w szczególności: jagód i grzybów. Ich pozyskiwanie jest dodatkowym źródłem dochodów wielu rodzin zamieszkujących m. Czarnia, ale może być również atrakcyjne dla gości.

Zimą wieś może zaoferować wspaniałe miejsce na organizację kuligów, czy biegi na nartach. W Czarni funkcjonuje 1 gospodarstwo agroturystyczne, które jednorazowo może przyjąć 15 agroturystów.

II. INWENTARYZACJA I ANALIZA ZASOBÓW MIEJSCOWOŚCI

1. Istniejące zasoby:

- Rezerwat Czarnia. Rezerwat leśny o pow. 141,87 ha, utworzony w 1964 r. na terenie Lasów Państwowych Nadleśnictwa Myszyniec w Zawodziu. Położony jest w odległości 3 km od centrum Czarni. Głównym celem powstania rezerwatu, była ochrona i zachowanie naturalnego fragmentu boru świeżego, charakterystycznego dla dawnej Puszczy Kurpiowskiej. Występują tu bardzo wartościowe fragmenty świerka i sosny w wieku 160-180 lat, miejscami nawet 190-210 lat. W podszyciu występuje głównie świerk pospolity i jałowiec pospolity. Runo leśne stanowią: borówka czarna i brusznica, pszeniec leśny, wrzos zwyczajny, konwalia dwulistna, paproć orlica pospolita, szczawik zajęczy. Z roślin chronionych występują: konwalia majowa i widłaki. Wśród mchów i paproci występuje rokiet pospolity, rokiet pierzasty, płonnik oraz chrobotek reniferowy. Osobliwością rezerwatu są jedynie tu występujące sosny bartne. Najbardziej wartościową jest żywa sosna, licząca około 250 lat, uznana jako pomnik przyrody, z barcią dzianą na wysokości 6 metrów. W rezerwacie wyznaczono szlak turystyczny „Barci kurpiowskich” oznakowany kolorem zielonym. Na jego trasie można podziwiać unikalne sosny bartne. Początek szlaku znajduje się koło kapliczki Św. Huberta - patrona myśliwych.



Ryc. Rezerwat Czarnia.

- Publiczna Szkoła Podstawowa i Publiczne Gimnazjum w Czarni. Jednopiętrowy budynek szkoły, który w latach 2008-2009 przeszedł gruntowną modernizację, polegającą na praktycznie całkowitym odnowieniu (łącznie z podjazdem dla osób niepełnosprawnych). W dniu 9 grudnia bieżącego roku zostało oddane do użytku boisko wielofunkcyjne do gier zespołowych. Koszt całkowity boiska. to kwota 423 000,00 zł. W szkołach zatrudnionych jest 25 nauczycieli, i uczęszcza do nich 235 dzieci.
- Gminna Biblioteka Publiczna, która mieści się w budynku remizo-świetlicy w Czarni, czynna od poniedziałku do piątku w godz. 8⁰⁰-18⁰⁰. Biblioteka aktualnie prowadzi CIL (Centrum Informacji Lokalnej), które wyposażone jest w 5 komputerów oraz ma zapewniony dostęp do Internetu.
- Ochotnicza Straż Pożarna w Czarni, która zrzesza 32 członków.

- Kurpiowski Zespół Folklorystyczny „CARNIACY”. Od 1 września 1987 r. przy Szkole Podstawowej w Czarni rozpoczyna działalność dziecięca grupa zespołu ludowego pod tą właśnie nazwą. Kierownikiem, scenarzystą i reżyserem widowisk jest miejscowy nauczyciel Witold Kuczyński. Zespół podjął ciężar propagatora folkloru kurpiowskiego - i trzeba to nieskromnie przyznać - wywiązał się i wywiązuje z tego zadania znakomicie. Zespół stał się zespołem wielopokoleniowym. Wykonują około 30 koncertów rocznie w kraju i zagranicą. Średnio liczebność zespołu to około 35 osób. Jest zdobywcą niezliczonej liczby nagród i wyróżnień.



Ryc. Zespół „CARNIACY” po wręczeniu nagród na VI Mazowieckim Festiwalu Teatrów Obrzędowych w Warszawie. 2007 r.

- Specjalny Ośrodek Szkolno-Wychowawczy w Czarni. Ośrodek jest placówką o zasięgu wojewódzkim, przeznaczonym dla dzieci i młodzieży w wieku od 7 do 24 lat, z upośledzeniem umysłowym w stopniu umiarkowanym, znacznym i głębokim oraz ze sprzężoną niepełnosprawnością. Wychowankowie ośrodka objęci są całodobową opieką przez wykwalifikowaną kadrę pedagogiczną. W ośrodku funkcjonują: szkoła podstawowa specjalna, gimnazjum specjalne i trzyletnia szkoła przysposabiająca dla dzieci i młodzieży z niepełnosprawnością intelektualną w stopniu umiarkowanym i znacznym. Wychowankowie szkoły biorą udział w turnusach rehabilitacyjnych, koloniach integracyjnych, wycieczkach oraz zawodach sportowych organizowanych przez ruch Olimpiad Specjalnych.



Ryc. 11. Budynek Specjalnego Ośrodka Szkolno-Wychowawczego w Czarni.

- Infrastruktura drogowa: droga powiatowa nr 2509W i drogi gminne. Drogi te są częściowo drogami asfaltowymi i żwirowymi. Jakość tych dróg nie jest jednak najlepsza.

2. ANALIZA SWOT (OCENA MOCNYCH I SŁABYCH STRON WSI)

SILNE STRONY:

- Położenie w sąsiedztwie drogi wojewódzkiej nr 614,
- Walory przyrodnicze - rezerwat Czarnia i sąsiedztwo obszarów NATURA 2000 - Dolina Omulwii i Płodownicy PLB 140005, rzeka Trybówka.
- Zabytkowy kościół w stylu neogotyckim, wniesiony w latach 1903-1907.
- Muzeum Kultury Polsko-Japońskiej im. Brata Zenona Żebrowskiego i pomnik brata Zenona Żebrowskiego.



Ryc. Pomnik Brata Zenona Żebrowskiego na tle Kościoła parafialnego

- Siedziba władz gminnych,
- Specjalny Ośrodek Szkolno-Wychowawczy w Czarni
- Publiczna Szkoła Podstawowa i Publiczne Gimnazjum w Czarni,
- Bogactwo runa leśnego (grzyby, jagody),
- Możliwość tworzenia gospodarstw agroturystycznych,
- Towarzystwo Kurpiowskie „STRZELEC” oraz Kurpiowski Zespół Folklorystyczny „CARNIACY”
- Aktywnie działający miejscowi liderzy oraz partnerska współpraca mieszkańców wsi z władzami gminy,
- Żywe tradycje i folklor kurpiowski,
- Produkcja mleka,
- Twórcy ludowi mieszkający we wsi.

SŁABE STRONY:

- Brak infrastruktury wodociągowej, kanalizacyjnej i dostatecznie rozwiniętej infrastruktury drogowej na terenie miejscowości,
- Niezadawalający poziom wykształcenia mieszkańców,
- Bezrobocie,
- Zubożenie społeczności lokalnej i niedobór własnych środków finansowych na realizację różnorodnych inwestycji,
- Brak obiektów sportowych dostępnych dla ogółu mieszkańców i brak możliwości zagospodarowania wolnego czasu dorosłych, młodzieży i dzieci,
- Brak stowarzyszenia działającego na rzecz rozwoju wsi.

SZANSE:

- Położenie geograficzne wsi.
- Pozyskanie środków z funduszy strukturalnych Unii Europejskiej na priorytetowe zadania inwestycyjne (budowa dróg, kanalizacji sanitarnej, wodociągowej, dalszy rozwój infrastruktury sportowej i turystycznej),
- Budząca się świadomość wartości edukacji dzieci i młodzieży,
- Powstające nieformalne grupy na rzecz rozwiązywania lokalnych problemów i zaspokajania potrzeb rozwojowych,
- Promocja gminy, regionu kurpiowskiego i miejscowości Czarnia.

ZAGROŻENIA:

- Odływ młodych i wykształconych osób z miejscowości,
- Duża liczba osób korzystających ze świadczeń socjalnych z GOPS
- Brak dostatecznych środków finansowych własnych na inwestycje,
- Bardzo słabe wykorzystanie przez rolników środków inwestycyjnych przewidzianych w ramach PROW 2007-2013.

3. ANALIZA ZASOBÓW MIEJSCOWOŚCI CZARNIA - WIZJA ROZWOJU WSI

DIAGNOZA AKTUALNEJ SYTUACJI		WIZJA STANU DOCELOWEGO	
<i>Co ją wyróżnia?</i>	Walory krajobrazowe, folklor kurpiowski	<i>Co ma ją wyróżniać?</i>	Rozwój bazy turystycznej i agroturystyki, infrastruktury sportowej i rozwojowej oraz rozwój rolnictwa, rozwój usług - również w oparciu o folklor kurpiowski.
<i>Jakie pełni funkcje?</i>	Głównie administracyjną i rolniczo - mieszkaniową	<i>Jaką ma pełnić funkcję?</i>	Administracyjną, rolniczo - mieszkaniową, turystyczną, kulturalną i usługową.
<i>Kim są mieszkańcy?</i>	Rolnicy, nauczyciele, pracownicy administracyjni, bezrobotni, emeryci i renciści, młodzież i dzieci	<i>Kim mają być mieszkańcy?</i>	Zintegrowani mieszkańcy wsi, podnoszący swoje kwalifikacje i zaangażowani w życie wsi i jej rozwój.
<i>Co daje utrzymanie?</i>	Praca w rolnictwie (indywidualne gospodarstwa rolne), administracja publiczna, własna działalność gospodarcza, emerytury i renty, pomoc społeczna, zasiłki dla bezrobotnych	<i>Co ma dać utrzymanie?</i>	Praca w rolnictwie, w administracji publicznej, agroturystyka, działalność usługowa, sprzedaż rękodzieła.
<i>Jak zorganizowani są mieszkańcy?</i>	Rada sołecka w sołectwie Czarnia, Ochotnicza Straż Pożarna w Czarni, Towarzystwo Kurpiowskie „STRZELEC”, Zespół „CARNIACY”	<i>W jaki sposób ma być zorganizowana wieś i jej mieszkańcy?</i>	Utrzymanie istniejącego stanu. Jak na niewielką miejscowość, jaką jest Czarnia, mieszkańcy są bardzo dobrze zorganizowani.
<i>W jaki sposób rozwiązują problemy?</i>	Zebrania wiejskie, indywidualne interwencje u władz gminy i jednostek organizacyjnych, partnerska współpraca mieszkańców z władzami gminy	<i>W jaki sposób mają być rozwiązywane problemy?</i>	Okresowe spotkania i częstsze zebrania wiejskie, współpraca z sąsiednimi miejscowościami, zwiększenie przepływu informacji między mieszkańcami oraz pomoc sąsiedzka, w ramach stowarzyszeń i grup nieformalnych
<i>Jak wygląda</i>	Zabudowa zwarta przy	<i>Jak ma wyglądać</i>	Estetycznie

DIAGNOZA AKTUALNEJ SYTUACJI		WIZJA STANU DOCELOWEGO	
<i>nasza wieś?</i>	drodze powiatowej i centrum administracyjnym wsi. Na pozostałym obszarze zabudowa rozproszona.	<i>nasza wieś?</i>	zagospodarowane posesje, segregacja odpadów i utrzymanie w czystości wsi, bezpieczne drogi, wybudowany chodnik przez zwartą zabudowę wsi, modernizacja oświetlenia ulicznego w centrum wsi.
<i>Jaki jest stan otoczenia i środowiska?</i>	Czyste środowisko, brak zanieczyszczeń, liczne tereny zielone i lasy	<i>Jak ma wyglądać stan otoczenia i środowiska?</i>	Wykorzystanie naturalnych walorów krajobrazowych, przyrodniczych i turystycznych, czyste i przyjazne środowisko dla ludzi.
<i>Jakie jest rolnictwo?</i>	Indywidualne gospodarstwa rolne, niskodochodowe	<i>Jakie ma być rolnictwo?</i>	Innowacyjne, ekologiczne z towarzyszącą działalnością okolorolniczą.
<i>Jakie są powiązania komunikacyjne?</i>	Słabo rozwinięty węzeł komunikacyjny. Niedostateczni rozwinięta komunikacja. Przez wieś przebiega droga powiatowa.	<i>Jakie mają być powiązania komunikacyjne?</i>	Częstsze połączenia komunikacyjne w godz. 7 ⁰⁰ -9 ⁰⁰ i 15 ⁰⁰ -17 ⁰⁰ do pobliskich miast,
<i>Co proponujemy dzieciom i młodzieży?</i>	Korzystanie z zasobów Publicznej Szkoły Podstawowej w Czarni i Publicznego Gimnazjum w Czarni, Gminnej Biblioteki Publicznej w Czarni.	<i>Co zaproponujemy dzieciom i młodzieży?</i>	Korzystanie z infrastruktury sportowej (boisko wielofunkcyjne) udział w rozgrywkach sportowych, udział w imprezach folklorystycznych, w zajęciach pozalekcyjnych
<i>Jakie obyczaje wieś pielęgnuje i rozwija?</i>	Przywiązanie do tradycji i folkloru kurpiowskiego. Prezentowanie folkloru w kraju i zagranicą.	<i>Jakie obyczaje powinna wieś pielęgnować i rozwijać w przyszłości?</i>	Podtrzymywanie folkloru i kultywowanie istniejących tradycji wśród dzieci i młodzieży. Promowanie w co najmniej dotychczasowym zakresie folkloru kurpiowskiego w kraju i zagranicą

III. PROGRAM ODNOWY WSI

1. WYKAZ ZADAŃ INWESTYCYJNYCH NA LATA 2009-2017

Lata 2009-2012

- Budowa sieci wodociągowej.
- Remonty i przebudowa dróg gminnych.
- Przebudowa oświetlenia ulicznego we wsi Czarnia.
- Budowa boiska pełnowymiarowego do piłki nożnej.
- Wykonanie remontu budynku remizo-świetlicy w Czarni.

Lata 2013-2017

- Budowa oczyszczalni ścieków i kanalizacji sanitarnej lub wsparcie budowy przydomowych oczyszczalni ścieków.
- Remonty dróg gminnych na terenie miejscowości.
- Poprawa estetyki miejscowości - według indywidualnych możliwości właścicieli posesji.
- Powstanie nowych kwater agroturystycznych i gospodarstw proponujących atrakcje takie jak: nauka rękodzieła ludowego, nauka plecienia koszyków, oporządzanie zwierząt z gospodarzami, przygotowanie potraw kurpiowskich, kuligi, ogniska.
- Przygotowanie miejsca, w którym możliwe byłoby sprzedawanie pamiątek kurpiowskich wytwarzanych przez mieszkańców wsi.
- Opracowanie i zainstalowanie strony internetowej na temat atrakcji miejscowości Czarnia.

2. WYKAZ PRZEDSIĘWZIĘĆ SPOŁECZNYCH.

- Projekt PPWOW „Europejski Dzień Folkloru - działania dla młodzieży”,
- Projekt PPWOW „Zajęcia edukacyjne dla dzieci w wieku przedszkolnym w Czarni”,
- Projekt PPWOW „Integracja społeczności poprzez kulturę i folklor”.
- Projekt FIO „Promocja kultury kurpiowskiej w Europie”.
- Projekt PO KL „Przez Komputerowe Okulary”.
- Projekt PO KL „B jak Blisko do pracy”.
- Impreza plenerowa pn.: „Niedzielne spotkania z historią i folklorem”

3. HARMONOGRAM I BUDŻET ZADANIA DO REALIZACJI W RAMACH PROJEKTU

Tytuł projektu:

„Kształtowanie obszarów o szczególnym znaczeniu dla zaspokojenia potrzeb mieszkańców poprzez odnowę oświetlenia ulicznego w Czarni”

W ramach projektu „Kształtowanie obszarów o szczególnym znaczeniu dla zaspokojenia potrzeb mieszkańców poprzez odnowę oświetlenia ulicznego w Czarni” planuje się:

1. Przebudowę sieci napowietrznej oświetlenia ulicznego wykonanego na istniejącej sieci abonenckiej nN w Czarni, zasilanej ze stacji Czarnia I nr 1032. Zakres robót to:
 - Demontaż wyposażenia szafy SO zlokalizowanej w RS-4,
 - Demontaż istniejącej linii napowietrznej oświetlenia ulicy w Czarni, zasilanej ze stacji transformatorowej Czarnia I, nr 1032+SO,
 - Montaż projektowanej do przebudowy sieci oświetlenia ulicy w Czarni, zasilanej ze stacji transformatorowej Czarnia I, nr 1032,
 - Montaż szafy oświetlenia ulicznego SO zasilanej ze stacji transformatorowej STSa20/250 Czarnia GS, nr 1032,
2. Przebudowę sieci napowietrznej oświetlenia ulicznego wykonanego na istniejącej sieci abonenckiej nN w Czarni, zasilanej ze stacji Czarnia GS, nr 0671S. Zakres robót to:
 - Demontaż wyposażenia szafy SO zlokalizowanej w RS-4. Stacja Czarnia GS, nr 0671,
 - Demontaż istniejącej linii napowietrznej oświetlenia ulicznego w Czarni, zasilanej ze stacji transformatorowej Czarnia GS, nr 0671+SO,
 - Montaż projektowanej do przebudowy sieci oświetlenia ulicy w Czarni, zasilanej ze stacji transformatorowej Czarnia GS nr 0671,
 - Montaż szafy oświetlenia ulicznego SO zasilanej ze stacji STSa20/250 Czarnia GS, nr 0671.

Termin realizacji zadania: sierpień – listopad 2010r.

Tytuł projektu: „Remont budynku remizo-świetlicy w Czarni”. W ramach tego projektu planuje się:

- Wymianę pokrycia dachowego,
- Wymianę stolarki okiennej i drzwiowej,
- Wykonanie termomodernizacji,
- Remont schodów + podjazd dla niepełnosprawnych,
- Remont sceny i położenie gresu na sali widowiskowej,
- Remont poddasza nad salą widowiskową,
- Remont ogrodzenia,
- Ułożenie polbruku.

32 Całkowity koszt planowanych robót powyższego projektu wyniesie 450 000
33 zł.

34 Termin realizacji projektu 2011 rok.

4. UZASADNIENIE REALIZACJI PROJEKTÓW i BUDŻET

Realizacja projektów ma na celu przede wszystkim kształtowanie przestrzeni publicznej obszarów o szczególnym znaczeniu dla mieszkańców Czarni, podniesienie standardu ich życia oraz poprawa zaspokojenia potrzeb społeczno-kulturalnych mieszkańców wsi Czarnia. Poprawa funkcji budynku do pełnienia centrum kulturalnego miejscowości i Gminy Czarnia.

Projekty przyczynią się również do:

- poprawy bezpieczeństwa obywateli poprzez oświetlenie miejscowości w godzinach wieczornych i nocnych,
- stworzenia komfortowych warunków w korzystaniu z przestrzeni publicznej poprzez wydłużenie czasu korzystania (poprzez oświetlenie uliczne),
- uatrakcyjnienie terenów centrum Czarni pod względem gospodarczym, społecznym i kulturalnym poprzez jego oświetlenie,
- wzrostu poczucia wartości samych mieszkańców Czarni,
- podniesienia standardu świadczonych usług kulturalnych poprzez poprawę warunków lokalowych w budynku remizo-świetlicy,

Kosztorys oświetlenia ulicznego w Czarni:

Lp.	Kategoria kosztów	Wartość netto w PLN	Wartość podatku VAT w PLN	Wartość brutto w PLN
1.	Prace projektowe - przygotowanie dokumentacji	3000,00	660,00	3660,00
2.	Przebudowa istniejącej linii napow. ośw. ulicznego zasilanego ze stacji nr 1032+SO	41250,97	9075,21	50326,18
3.	Przebudowa istniejącej linii napow. ośw. ulicznego zasilanego ze stacji nr 0671+SO	31989,14	7037,61	39026,75
4.	Nadzór inwestorski	4098,36	901,64	5000,00
OGÓŁEM WARTOŚĆ INWESTYCJI:		80338,47	17674,46	98012,93

Harmonogram realizacji projektu oświetlenia ulicznego

Lp.	Zakres zadań	2010											
		I	II	III	IV	V	VI	VII	VIII	IX	X	XI	XII
1	2	3	4	5	6	7	8	9	10	11	12	13	14
1.	Procedury przetargowe												
2.	Przebudowa sieci napowiet. oświetlenia ulicznego w Czarni												

Kosztorys remontu budynku remizo-świetlicy w Czarni

Lp.	Kategoria kosztów	Wartość netto w PLN	Wartość podatku VAT w PLN	Wartość brutto w PLN
1.	Prace projektowe - przygotowanie dokumentacji	9900,00	2178,00	12078,00
2.	Wymiana pokrycia dachowego	133606,00	29394,00	163000,00
3.	Wymiana stolarki okiennej i drzwiowej	32787,00	7213,00	40000,00
4.	Wykonanie termomodernizacji	98361,00	21639,00	120000,00
5.	Remont schodów + podjazd dla niepełnosprawnych	11475,00	2525,00	14000,00
6.	Remont sceny i położenie gresu na sali widowiskowej	12295,00	2705,00	15000,00
7.	Remont poddasza nad salą widowiskową	24590,00	5410,00	30000,00
8.	Remont ogrodzenia	6557,00	1443,00	8000,00
9.	Ułożenie polbruku	49180,00	10820,00	60000,00
10.	Nadzór inwestorski	6557,00	1443,00	8000,00
X	RAZEM:	385308,00	84770,00	470078,00

Harmonogram realizacji projektu remontu budynku remizo-świetlicy w Czarni

Lp.	Zakres zadań	2011											
		I	II	III	IV	V	VI	VII	VIII	IX	X	XI	XII
1	2	3	4	5	6	7	8	9	10	11	12	13	14
1.	Procedury przetargowe												
2.	Remont budynku remizo-świetlicy w Czarni												

IV. ODNIESIENIE DO DOKUMENTÓW STRATEGICZNYCH

Plan Rozwoju miejscowości Czarnia jest spójny z następującymi dokumentami strategicznymi gminy Czarnia i LGD „Kurpsie Razem” i wpisuje się w ich założenia:

1. Studium uwarunkowań i kierunków zagospodarowania przestrzennego gminy Czarnia przyjęte uchwałą nr XIII/61/04 Rady Gminy Czarnia z dnia 27 września 2004 r.
2. Plan Rozwoju Lokalnego Gminy Czarnia na lata 2007-2013 z sierpnia 2004r., przyjęty uchwałą nr XXVI/134/06 Rady Gminy w Czarni z dnia 4 października 2006 r.
3. Strategia Rozwiązywania Problemów Społecznych na terenie Gminy Czarnia w latach 2007-2013 przyjęta uchwałą Rady Gminy w Czarni nr VIII/35/07 z dnia 21 listopada 2007 r.
4. Lokalna Strategia Rozwoju Związku Stowarzyszeń „Kurpsie Razem” na lata 2009-2015.

Projekty: „Kształtowanie obszarów o szczególnym znaczeniu dla zaspokojenia potrzeb mieszkańców poprzez odnowę oświetlenia ulicznego w Czarni” oraz „Remont budynku remizo-świetlicy w Czarni”, są ponadto spójne z Sektorowym Programem Operacyjnym „Restrukturyzacja i modernizacja sektora żywnościowego oraz rozwój obszarów wiejskich 2007-2013” w zakresie działania „Odnowa wsi oraz zachowanie i ochrona dziedzictwa kulturowego”.

PRZEWODNICZĄCY
Rady Gminy
Stanisław Szydlik

Opracowano: RADA SOŁECTWA CZARNIA
Czarnia
07-431 CZARNIA
Grudzień 2009 r.